

# Sjukdomshandbok

för

Sveriges Kaninhoppares  
Riksförbund



Version 1 – April 2019

Senast reviderad: 2019-04-12

Handbok inom Sveriges Kaninhoppares Riksförbund innehållande de åtgärdsplaner för specifik sjukdom som är satt av förbundet.

## INNEHÅLL

Kontakta riksförbundet .....	3
Förklaringar .....	3
På tävling .....	4
Åtgärder för att minska smitta på tävling .....	4
Att tänka på som arrangör .....	4
Läkemedel .....	5
Otillåtna preparat .....	5
Nya djur – en smittorisk .....	5
Sjuka djur – isolering .....	6
Hygien & desinfektion .....	6
Handtvätt.....	6
Desinfektionsmedel.....	6
Anmälningsskyldiga sjukdomar .....	7
Sjukdomar i handboken.....	7
<b>Coccidios</b> .....	8
Åtgärdsplan – Coccidios .....	9
<b>Kvalster</b> .....	10
Åtgärdsplan – Kvalster.....	11
<b>Myxomatos - kaninpest</b> .....	12
Åtgärdsplan - Myxomatos .....	14
<b>Pasteurella</b> .....	16
Åtgärdsplan - Pasteurella .....	17
<b>RVHD – kanningulsot</b> .....	18
Åtgärdsplan - RVHD .....	20
Gränser och Klubbaktiviteter .....	22
Referenser .....	24

# KONTAKTA RIKSFÖRBUNDET

Sjukdomshandboken innehåller de åtgärdsplaner som förbundet tagit fram vad det gäller olika sjukdomar och parasitangrepp och vad som gäller angående tävling när sjukdom finns i den egna besättningen.

Misstänker man att man själv eller någon annan medlem i förbundet har sjuka kaniner ska man kontakta riksförbundet i de fall man är osäker på vad som gäller vid misstanke om, eller konstaterad sjukdom.

Riksförbundets arbete och grunden till åtgärdsplanerna är i första hand för att skydda ej drabbade kaniner och se till att smitta inte sprids.

För den som vill veta mer finns det kortare fakta om varje sjukdom att läsa. Här tas det kort upp orsak till sjukdom, smittspridning, symtom samt om det finns andra saker man ska tänka på.

## Förklaringar

Nedanstående symboler används för att visa på hur smitta av sjukdom sprids:

 <p><b>Direktkontakt</b> Smitta sprids genom att en kanin har direktkontakt med infekterad kanin, infekterad kanins avföring eller nossekret från infekterad kanin.</p> <p>För att minska smittspridning ska infekterade djur isoleras från friska djur.</p>	 <p><b>Kläder och skor</b> Smitta kan spridas via kläder och skor som kommit i kontakt med infekterade djur eller kontaminerat material.</p> <p>Viktigt att tvätta kläder och skor samt byta dessa då man förflyttar sig mellan olika besättningar.</p>
 <p><b>Redskap &amp; omgivning</b> Smitta kan spridas genom kontaminerade burar, redskap såsom gödselskrapa, skålar, vattenflaskor och andra redskap som kommer i kontakt med djuren. Det kan också vara viktigt att tvätta mattor och annat i omgivningen som varit i kontakt med djuren.</p> <p>Redskap ska för att minska smittspridning desinfekteras.</p>	 <p><b>Insekter</b> Smitta sprids via blodsugande insekter och parasiter, ex. mygg, knott, flugor. Smitta sprids då insekten biter ett infekterat djur och senare biter ett friskt djur och smitta överförs.</p> <p>Minska smittspridning genom att i möjligaste mån se till att skydda djuren från angrepp från mygg, knott etc.</p>

# PÅ TÄVLING

Tävlingar och andra sammankomster när djur från olika besättningar och miljöer samlas på en begränsad yta är alltid en riskfaktor när det kommer till smitta. För att få delta på tävling måste kaninen vara fullt frisk. Följande finns att läsa i reglementet:

§7) Kaninen ska vara fullt frisk och smittofri för att få delta på officiella arrangemang. Överträdelse medför att kaninen stängs av från att delta på officiella arrangemang tills den blivit frisk och smittofri, vid tävling medför överträdelse även varning före diskvalificering, vid övriga officiella arrangemang ska händelsen rapporteras in till förbundsstyrelsen. Vid tävling avgör aktuell domare om kanin är i skick att delta, för övriga arrangemang avgör arrangörsklubben om kaninen är i skick att delta, domare och arrangörsklubb har rätt att kräva veterinärintyg om tveksamhet råder.

## Åtgärder för att minska smitta på tävling

Legitimerad veterinär Marianne Tornvall har hjälpt till att ta fram riktlinjer för hur smittspridning kan så långt det är möjligt minskas på tävling. Dessa tips ska i möjligaste mån följas av varje enskild medlem i förbundet. Åtgärderna är framtagna för att skydda kaninerna som vistas på tävlingsplats och kan vara avgörande för kaninernas hälsa.

På tävling för att minska smittspridning tänk på följande:

- Låt inte kaniner från olika kaningårdar hälsa på varandra
- Undvik att klappa andras kaniner, om du gjort så tvätta händerna och om möjligt sprita händerna.
- Ha gott om utrymme mellan transportburar/inhägnader med kaniner från olika kaningårdar.
- Se till att djuren har en så lugn miljö som möjligt omkring sig. Stressade djur löper större risk för att drabbas av sjukdom.

## Att tänka på som arrangör

Som arrangerande klubb är det alltid viktigt att man tänker på att små ytor där många djur från olika miljöer samlas är en stor smittorisk. Det är därför viktigt att vid alla arrangemang och kanske än viktigare vid större arrangemang såsom SM och Kista där många djur samlas på liten yta att tänka på följande:

- Kanindepån ska vara så stor som det bara är möjligt att anordna.
- Sopborstar samt soptunnor ska finnas väl tillgängliga
- Informera de tävlande om att de ska se till att upprätthålla en god renlighet hos sina kaniner samt runt sina kaninburar i depån
- Handsprit skall finnas tillgängligt för tävlande såväl som besökare

## Läkemedel

Följande karenstider gäller för att få starta i tävling då en kanin intagit läkemedel:

- Vaccinering: Vila 7 dagar. Det innebär att dag 1 är dagen efter vaccinationstillfället.
- Kastrering, Hona: Vila 60 dagar. Det innebär att dag 1 är dagen efter operationstillfället. (OBS! se smärtlindring.)
- Kastrering, Hane: Vila 21 dagar. Det innebär att dag 1 är dagen efter operationstillfället. (OBS! se smärtlindring.)
- Läkemedel i syfte att skjuta upp brunst (tex. P-piller för katt): Två månader. Det innebär att dag 1 är dagen efter medicineringsstillfället. Överträdelse medför att kaninens resultat stryks. Medveten eller upprepad överträdelse ska rapporteras till förbundet och kan leda till avstängning från tävlingsverksamhet.
- Övrig Medicinering: 21 dagar. Medicinering innebär tex. Smärtpreparat som Metacam, antibiotika som Bactrim och avmaskningsmedel så som Axilur och Baycocs. Det innebär att dag 1 är dagen efter medicineringsstillfället.

Vid rekommendation av veterinär till längre vila skall detta givetvis följas.

## Otillåtna preparat

I lagen står följande att läsa:

*2§ Övriga djurslag som har tillförts läkemedel eller annan substans eller har behandlats med annan metod som kan påverka prestationsförmåga eller temperament får inte delta i tävling eller tränas för att delta i tävling på tävlingsbana så länge de är påverkade av läkemedlet, substansen eller metoden. (SJVFS 2011:24)*

Detta innebär att det inte är tillåtet att ge ex. Munkpeppar eller liknande supstanser med avsikt att hämma brunst eller andra hormonbeteenden. Överträdelse ska rapporteras in till förbundet.

## NYA DJUR – EN SMITTORISK

Hoppkaniner är ofta väl beresta och det är inte sällan som djuren åker mellan olika kaningårdar vid exempelvis en leverans. När man tar in ett nytt djur i kaningården ska man i den mån man har möjlighet sätta djuret i karantän i minst en vecka. Detta för att se att den nya kaninen är frisk och inte verkar bära på smitta, innan man flyttar in djuret i samma stall eller utrymme med övriga kaniner. Ett nyanlönt djur är ofta mer utsatt då det kan vara stressat samt att bakteriefloran aldrig är densamma i olika besättningar, så likväl som risken att det nya djuret för med sig någon smitta kan även det nya djuret bli drabbat vid ankomst då stress påverkar immunförsvaret negativt.

## SJUKA DJUR – ISOLERING

Har man sjuka djur i kaningården ska dessa isoleras från övriga djur i den mån det är möjligt. Var också extra noga med rutinerna och se till att först ge mat, foder samt rengöra burar hos de djur som är friska. Sist matar man samt rengör hos de djur som är sjuka. Efter att man varit i kontakt med de sjuka djuren är det viktigt att man tvättar händer och rengör och desinficerar redskap, matskålar, vattenflaskor etc. Vid sjukdomar som ex. 'RVHD är det ännu striktare med rutinerna och ofta är byte av kläder och skor nödvändigt mellan hantering av friska och sjuka djur.

## HYGIEN & DESINFEKTION

När det kommer till att minska smittspridning är hygien A och O. En god motverkar smitta mellan djur. Jordbruksverket har tagit fram ett antal åtgärder när det kommer till hygien som den som har djurhållning och/eller besöksverksamhet måste följa. För att få tips på hur du kan upprätthålla en god hygien, läs följande:

[Föreskrifter om hygienregler](#)

### Handtvätt

Handtvätt står med i Jordbruksverkets föreskrifter om hygien som en av de viktigaste åtgärderna för att minska smitta mellan djur, och mellan människa och djur. I den mån det är möjligt ska det finnas tillgängligt varmt vatten och flytande tvål för handtvätt vid evenemang.

### Handsprit

Som ett komplement till handtvätt kan handsprit användas för att desinficera händer. Enbart handsdesinfektion räcker dock inte för att avdöda vissa smittämnen och handsprit saknar effekt om händerna är synligt smutsiga eller kladdiga.

### Desinfektionsmedel

Vid utbrott av smitta är desinfektion en viktig del i arbetet för att motverka smittspridning. Skrubba och rengör burar ordentligt samt diska matskålar, vattenflaskor och automater ordentligt. På marknaden finns en rad olika desinfektionsmedel att ta till hjälp, ex. Virkon-S, Smite m.fl eller utspädd Klorin. Vid tveksamhet rådfråga din veterinär.

# ANMÄLNINGSPLIKTIGA SJUKDOMAR

”Allvarliga smittsamma infektionssjukdomar hos djur kan vara ett hot mot såväl djurs som människors hälsa. SVA:s huvuduppgift är att hålla en hög beredskap mot dessa sjukdomar för att genom snabb och säker diagnostik kunna påvisa och begränsa eventuella utbrott, hindra smittspridning samt begränsa ekonomiska förluster.”

*Källa: anmälningspliktiga sjukdomar, SVA.*



**Sjukdomen är  
anmälningspliktig!**

Mer finns att läsa på Jordbruksverket:

[Jordbruksverks föreskrifter om anmälningspliktiga djursjukdomar och smittämnen \(K4\)](#) .

I bilaga till denna föreskrift (se länk ovan) finns följande:

	Sjukdomar hos hardjur	
3 06 127	Myxomatos	Myxomavirus
3 06 128	Kaningulsot	RVHD-virus

Misstänker man fall av Myxomatos (kaninpest) eller kaningulsot (RVHD) skall du anmäla detta till din veterinär eller distriktsveterinär. Veterinären har sedan anmälningsplikt vad gällande dessa sjukdomar.

## Vid frågor/funderingar

Misstänker man myxomatos ska viltenheten på SVA kontaktas om det gäller vilda kaniner. Om det är hos sina tamkaniner man misstänker smitta ska försöksdjursenheten på SVA kontaktas.

## SJUKDOMAR I HANDBOKEN

De sjukdomar som är upptagna i handboken är sjukdomar där eventuell tävlan eller annat arrangemang medför en direkt smittorisk för andra kaniner som medverkar på samma arrangemang. Viktigt att tänka på när man har djur som uppvisar sjukdomssymtom av något slag är att kontakta veterinär. För tävling gäller att kaninen är fullt frisk och smittofri (se §7 i reglementet).

De sjukdomar som står med i denna handbok är de sjukdomar som förbundet satt upp en åtgärdsplan för hur man som medlem ska agera vid ett eventuellt sjukdomsfall.

Är man osäker kontakta styrelsen hellre en gång för mycket än för lite.

# COCCIDIOS

## INVÄRTES PARASIT AV SLÄKTET EIMERIA

Coccidios är invärtes parasiter. Beroende på art kan coccidierna angripa tarmen hos kaniner och/eller levern.

### Smittspridning

*Spridning via: avföring, i sällsyntare fall foder, vatten.*

Smittan sker genom kontakt med avföring från infekterad kanin. Smittämnet i avföringen behöver mogna till några dagar i avföringen innan det är smittförande. Smittan kan överleva flera år i markerna vilket gör att återkommande tävlingsplatser är en källa till smittspridning.

Vanligtvis är det unga kaniner under 6 månader som blir sjuka av smittan. Ungar i övergångsåldern från modersmjölk till fast föda är extra känsliga för coccidios och smittas via moderns avföring. Vuxna kaniner bär ofta på coccidier och kan utskilja smittämnet utan att själva bli sjuka.

### SYMPTOM

De vanligaste symptomen på coccidios är diarré, avmagring och uttorkning. Hos unga djur kan dålig tillväxt samt ökat bukomfång vara ett symptom. Drabbade kaniner kan dö plötsligt. Sjuka djur med symptom är de som framförallt är smittförande men till synes friska kaniner kan också utsöndra smitta i liten mängd.

### ORSAK

Familj: Eimeriidae

Släkte: Eimeria

Art: 11 kända arter som drabbar kanin

### UTBREDNING

Hela landet.

### ÅRSTID

Ej årstidsbunden

### INKUBATIONSTID

1-2 veckor.

### SMITTSPRIDNING





## Åtgärdsplan – Coccidios

Nedanstående åtgärdsplaner är satta av förbundet och skall vid misstanke om Coccidios följas till dess att provtagning kan styrka att Coccidios inte är orsaken.

1. Misstänker man att man själv har eller annan medlem har kaniner som är drabbade av Coccidios (uppvisar symtom) ska riksförbundet kontaktas.
2. Kaniner som uppvisar diarré, avmagring eller uttorkning får inte tävla. Veterinär ska uppsökas snarast. Coccidios diagnosticeras genom avföringsprov sk. träckprov.
3. Är kaninen drabbad av coccidios får den inte tävla förrän behandlingen är avslutad och den är symptomfri. Övriga kaniner får tävla, men vet man med sig att man har ett syskon till en kanin som insjuknat i coccidios så bör man ha lite extra uppsikt över denne eftersom smittan oftast kommer från mamman till ungarna. Har man fått ett utbrott på sin egen gård bör man sanera och testa alla sina kaniner för att undvika att fler kullar drabbas. Man bör också isolera den smittade kaninen från de övriga kaninerna för att undvika smittspridning på den egna gården.
4. Det viktigaste för att förebygga smitta är att hålla rent i sin kaningård, minimera stress för kaninerna och att undvika överbeläggning i kaningården. På tävling kan man hålla koll på att kaninen inte äter av underlaget för att förebygga att den blir smittad.
5. Vid inomhustävlingar på matta bör arrangerande klubb tänka på att rengöra mattorna ordentligt. Sopborste och papper bör finnas på plats så att man lätt kan rengöra mattorna. Mellan tävlingar bör mattorna sopas av ordentligt och rengöras med desinfektionsmedel.

# KVALSTER

*PARASITER AV ARTERNA CHEYLETIELLA  
PARASITIVORAX & LISTROPHORUS GIBBUS*

## SMITTSPRIDNING

*Spridning via: direktkontakt, kläder, omgivning, andra värdjur*

Kvalster kan spridas genom direktkontakt mellan kaniner och indirekt via kanin-människa-kanin. Utanför värdjuret (kanin) kan parasiten överleva 2-10 dagar och därför är vanlig smittväg ex. att man håller en smittad kanin där djuren överförs till kläderna, och sedan håller i en annan kanin och parasiterna flyttas till det nya värdjuret. Även omgivningar där flera djur rör sig på (ex. tävlingar) är möjlig källa till smitta. Kvalster fäster sina ägg på värdjurens pälsstrå och äggen faller lätt av och finns på så sätt i omgivningen.

Mjällkvalster (Cheyletiella) är inte strikt artspecifika och kan förekomma hos hund, katt och kanin. Därför kan andra värdjur (hund & katt) vara en möjlig källa till smitta.

Mjällkvalster kan orsaka utslag och klåda hos människor.

## SYMPTOM

Leporacarus Gibbus räknas som lite sjukdomsframkallande och ger vanligtvis milda till ej synbara symptom. De håller sig fast vid håren och återfinns främst på ryggen och buken.

Cheyletiella parasitivorax är kvalster som vanligtvis ger flagning och lite klåda. Vid starkare infektioner är det stark flagning över större delar av kroppen, starkare klåda och lite håravfall. En del djur kan få intensiv klåda, troligen på grund av överkänslighetsreaktioner. Cheyletiella-kvalstren lever på ovansidan av huden och återfinns främst på ryggen, i nacken och i skulderregionen.

## BEHANDLING

Upptäcker man kvalster (oavsett art) på sin kanin skall man rådfråga sin veterinär för vidare behandling. Huruvida endast drabbad kanin eller samtliga kaniner i kaningården ska behandlas är bra att diskutera vidare med sin veterinär.

**OBS! Frontline ska ej användas till kanin.**

### ORSAK (MJÄLLKVALSTER)

Familj: Cheyletidae

Släkte: Cheyletiella

Art: Cheyletiella Parasitivorax

### ORSAK (PÄLSKVALSTER)

Familj: Listrophoridae

Genus: Leporacarus

Art: Leporacarus Gibbus

### UTBREDNING

Hela landet.

### ÅRSTID

Ej årstidsbunden

### SMITTSPRIDNING



### ÖVRIGT

Frontline får ej användas på kanin då flertalet dödsfall efter användning rapporterats.

## Åtgärdsplan – Kvalster

Oavsett art av kvalster har förbundet satt upp samma åtgärdsplan

Viktigt är att upptäcker man kvalster ska man uppsöka veterinär för att få reda på vilken art av kvalster det rör sig om samt för att få rätt behandling. Frontline skall ej användas på kanin för behandling av kvalster.

Leporacarus Gibbus – Pälskvalster

Cheyletiella Parasitivorax – Mjällkvalster

Oavsett kvalsterart ska kanin som uppvisar kliniska symtom\* inte delta på officiella arrangemang.

*\*Kliniskt symtom, är att du ser att kaninen ex har som salt- och pepparkorn i pälsen (Tecken på Leporacarus Gibbus – Pälskvalster) eller klåda och flagnig (tecken på Cheyletiella Parasitivorax). Det vanligaste är att symtom upptäcks i nacken eller på höfterna.*

*Samtliga kaniner med kliniska symtom får ej starta förrän de är utan symtom med hänvisning till Tävlingsreglementet §7:*

*§7) Kaninen ska vara fullt frisk och smittofri för att få delta på officiella arrangemang. Överträdelse medför att kaninen stängs av från att delta på officiella arrangemang tills den blivit frisk och smittofri, vid tävling medför överträdelse även varning före diskvalificering, vid övriga officiella arrangemang ska händelsen rapporteras in till förbundsstyrelsen. Vid tävling avgör aktuell domare om kanin är i skick att delta, för övriga arrangemang avgör arrangörsklubben om kaninen är i skick att delta, domare och arrangörsklubb har rätt att kräva veterinärintyg om tveksamhet råder.*

*Åtgärdsplanen är framtagen efter diskussion med SVA och Leg. Vet. Gunnel Andersson och Leg. Vet. Ingrid Wennerlund. Åtgärdsplanen är korrekturläst och godkänd av Leg. Vet. Marianne Tornvall.*

# MYXOMATOS - KANINPEST

VIRUS AV GENUS LEPORIPOX VIRUS

Myxomatos (även kallat kaninpest) upptäcktes i slutet av 1800 talet i Sydamerika. 1950 togs sjukdomen till Frankrike och släpptes lös för att kontrollera stora kolonier av vildkaniner, med avsikt att utrota dem. Av samma anledning fördes sjukdomen senare till Sverige (Skåne och senare Gotland).

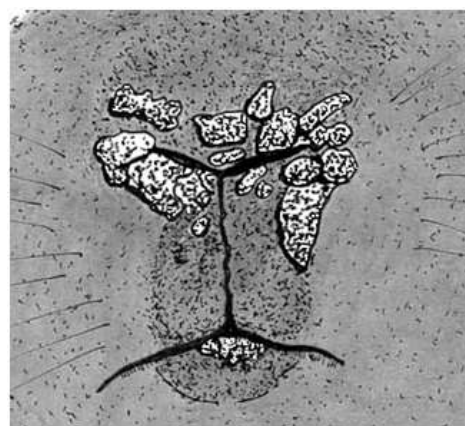
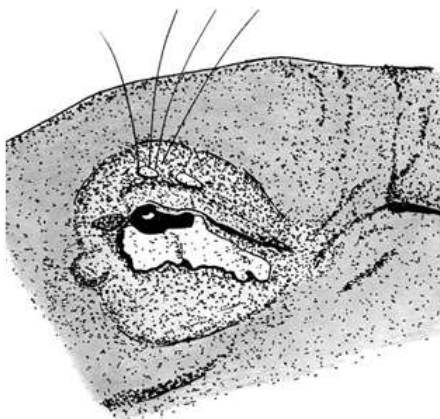
## SMITTSPRIDNING

*Spridning via: direktkontakt, insekter, hudparasiter.*

Myxomatos kan spridas via direktkontakt mellan kaniner. Smitta kan också spridas genom blodsugande insekter såsom mygg och flugor. En insekt som sugit blod från ett infekterat djur kan bära på smitta och påverkas inte av viruset. Viruset sprids genom att insekten sedan biter ett friskt djur. Fåglar precis som insekter kan vara möjliga bärare av myxomatosviruset.

## SYMPTOM

Viruset tillhör familjen poxvirus. Vanliga symtom av poxvirus är hudtumörer vilket på kaniner uppkommer kring nos, ögon och könsöppning. Smittade kaniner får svullna ögon med tårflöde som kan vara tjockt och varigt. Flöde (ibland varigt) från nos och ögon förekommer.



*Kanin som är smittad av Myxomatos får ofta svullnader och tumörer i huden kring ögon och nos. Källa: Medirabbit.*



**Sjukdomen är  
anmälningspliktig!**

## ORSAK

Familj: Poxviridae  
Genus: Leporipoxvirus  
Art: Myxoma virus

## UTBREDNING

Södra Sverige (Skåne, Blekinge, Halland),  
Gotland, södra Mälardalen

## ÅRSTID

Ej årstidsbunden

## INKUBATIONSTID

1-2 veckor.

## SMITTSPRIDNING



## **KONTAKTA SVA**

Misstänker man myxomatos ska viltenheten på SVA kontaktas om det gäller vilda kaniner. Om det är hos sina tamkaniner man misstänker smitta ska försöksdjursenheten på SVA kontaktas.

## **VACCIN**

Vaccin mot myxomatos finns och är numera ett kombivaccin som skyddar både mot myxomatos och RVHD. Kontakta din veterinär för mer information.

# Åtgärdsplan - Myxomatos

## 1. Drabbad gård/plats – medlem/icke medlem

Vid misstanke<sup>(1)</sup> eller konstaterat fall av myxomatos hos medlem får inga kaniner från gården delta på arrangemang i två månader från det att samtliga djur på gården inte längre uppvisar symtom på sjukdom<sup>(2)</sup>. Gården skall med fördel saneras grundligt (se nedan, förebyggande och sanering).

Medlem själv får delta på arrangemang (utan dennes kaniner) där andra kaniner deltar. Om så sker skall övriga deltagare informeras om situationen. Extra viktigt i detta fall är handtvätt (se avsnitt ”hygien och desinfektion”) samt byte till kläder och skor som ej varit i kontakt med djuren.

Förbundsstyrelsen skall kontaktas vid misstanke och/eller konstaterande av myxomatos. Tänk även på att sjukdomen är anmälningspliktig vilket innebär att SVA, Statens Veterinärmedicinska Anstalt, ska kontaktas.

Vid misstanke om sjukdomsutbrott hos icke medlemmar gäller att ingen medlem i förbundet får ha kontakt med drabbad persons kaniner. Om så sker får medlems kaniner inte delta på arrangemang under två veckor från senaste datumet medlem hade kontakt med drabbad persons kaniner. Detta för att säkerställa att ingen smittspridning skett, se inkubationstid.

## 2. Ej drabbad medlem

Ej drabbad medlem som bor inom 1 mils radie från drabbad gård/plats har tävlingsförbud i en månad från det att samtliga djur på gården/platsen inte längre uppvisar symtom på sjukdom<sup>(2)</sup>. I de fall exakt plats inte är angivet kan hela kommunen komma att sättas i karantän och inga medlemmar boende i kommunen får då tävla. Vid dessa fall tar förbundsstyrelsen tacksamt emot information som gör att område som satts i karantän kan minskas.

Undantag från åtgärd om tävlingsförbud för ej drabbade medlemmar sker om medlem kan uppvisa vaccinationsintyg på aktuell kanin (se nedan).

## 3. Vaccinationsintyg

Medlem som kan uppvisa vaccinationsintyg som är minst tre veckor gammalt och max tolv månader gammalt har rätt att delta på arrangemang med den/de kanin/er vaccinationsintyget avser. Kontroll av vaccinationsintyg skall ske vid incheckning på tävling innan det att djuren får beträda vad som av arrangerande klubb definieras som tävlingsområde.

## 4. Klubbarrangemang med kaniner

Klubbar får inte arrangera tävlingar inom en mils radie från drabbad gård förrän tidigast efter en månad från det att samtliga djur på gården inte uppvisar symtom på sjukdom. I de fall där endast kommun är angivet som plats för smitta får klubb inte anordna några arrangemang i aktuell kommun under en månad från angivet datum. Kontakta förbundsstyrelsen om flytt av tävlingsplats till annan kommun kan komma att bli aktuell pga. Sjukdomsutbrott.

## **5. Förebyggande och sanering**

Gården skall saneras dvs. burar och samtliga saker som varit i kontakt med djuren, först skuras med vatten och diskmedel för att rensa bort organiska rester (blod, avföring, kroppsväskor, etc). Sedan desinfekterar man med klorinlösning (0.5%), Virkon, formalin (1%), eller annan lämplig medel av den typ som används för desinfektion av stallar eller dyl. Även en blåslampa kan användas, om möjligt. Avlidna kaniner skall brännas eller grävas ned där man kan garantera att djuret inte kan grävas upp av andra djur.

## **6. Information om plats**

Förbundsstyrelsen försöker i möjligaste mån att få fram information om exakt plats vid sjukdomsutbrott. Dock är detta inte helt sällan begränsad information. Klubbar/medlemmar som bor lokalt brukar ha en bättre kunskap om mer exakt plats/område där sjukdom finns. Vid dessa fall tar förbundsstyrelsen tacksamt emot information som gör att område i karantän kan minskas.

(1) Misstanke = fall där djuren uppvisar klassiska symtom på sjukdom men där konstaterande ej gjorts/kunnat göras genom obduktion.

(2) Inte längre uppvisar symtom = Djuren tillfrisknar från sjukdom och inte längre uppvisar klassiska symtom på sjukdom såsom bölder och ögon/näsflöde eller att kaninen avlider till följd av sjukdom räknas in.

# PASTEURELLA

## BAKTERIE AV SLÄKTET PASTEURELLA

Pasteurella är en sjukdom som orsakas av bakterier av arten *P. Multocida*. hos kaniner är denna bakterie mycket vanlig och det finns de som anser att *P. Multocida* till och med tillhör kaninernas normala bakterieflora. I första hand återfinns den i näsfloran hos kaniner.

### SMITTSPRIDNING

*Spridning via: direktkontakt, nossekret*

Tävlingar, utställningar och andra arrangemang då kaniner från flera olika ställen hålls på en liten yta nära varandra är en perfekt miljö för alla typer av sjukdomar att spridas, så även pasteurella. Pasteurella smittar från kanin till kanin främst via nossekret. Det kan vara bra att känna till att bakterier från en nysning kan spridas på ett avstånd upp till 1,8 meter.

### SYMPTOM

Pasteurella är först och främst förknippat med luftvägsinfektioner. De typiska symptomen är nysningar, snuva, rinnande ögon och rosslig andning. Sekret från nos och ögon kan förekomma. Om behandling inte sätts in i tid kan bakterierna sprida sig till lungorna där de ger upphov till vad vi kallar lunginflammation.

Pasteurella kan även sprida sig till andra delar av kroppen och ger du symptom utifrån det organ som drabbas. Sprids pasteurella till nervsystemet kan sjukdomen ge upphov till neurologiska symptom såsom förlamning, balansrubbing, epilepsiliknande anfall och beteenderubbingar. Pasteurella kan även sprida sig till livmodern och honan blir då steril och kan få variga flytningar och avmagring som följd.

### LATENT SJUKDOM

Kaniner kan bära smittan latent, dvs. utan att visa några symptom för sjukdom. Detta gör det väldigt problematiskt när det kommer till att utforma någon slags åtgärdsplan.

#### ORSAK

Familj: Pasteurellaceae

Släkte: Pasteurella

Art: *P. Multocida*.

#### UTBREDNING

Hela landet.

#### ÅRSTID

Ej årstidsbunden

#### INKUBATIONSTID

Ca. 2 veckor

#### SMITTSPRIDNING





## Åtgärdsplan - Pasteurella

Leg. Veterinär Marianne Tornvall har gett oss en del förslag på åtgärder så att vi i möjligaste mån kan minska smittspridningen.

### 1. Minska smittspridning

Med våra tävlingsförhållanden är det inte alltid genomförbart men så långt det är möjligt vill vi att våra medlemmar följer dessa råd för att minska smittspridning:

- Djur med näsflöde, kladdiga ögon, avmagring, tung andning, svullnader på käken eller på andra ställen i ansiktet ska lämnas hemma. Se §7 i tävlingsreglementet.
- Låt inte kaniner från olika kaningårdar hälsa på varandra
- Undvik att klappa andras kaniner, om du gjort så tvätta händerna och om möjligt sprita händerna.
- Ha gott om utrymme mellan transportburar/inhägnader med kaniner från olika kaningårdar.
- Se till att djuren har en så lugn miljö som möjligt omkring sig. Stressade djur löper större risk för att drabbas av sjukdom.

*Vi har idag ingen som vid ankomst till tävling undersöker djuren. Därför är det viktigt att du själv som djurägare kontrollerar dina kaniner innan du åker på tävling.*

### 2. Om pasteurella konstaterats

I de fall då en medlem har sjuka djur (uppvisar symtom alt. Avlidit av pasteurella) får samtliga av medlemmens kaniner ej vistas på tävling och/eller andra arrangemang som anordnas av förening ansluten till SKHRF. Med samtliga kaniner menas även kaniner som inte uppvisar några sjukdomssymtom.

Kaniner från kaningård som har/haft pasteurella får inte vistas på tävling eller andra arrangemang som anordnas av förening ansluten till SKHRF förrän tidigast 2veckor efter att kanin från kaningården senast visade symtom.

*Åtgärdsplanen för pasteurella är korrekturläst och godkänd av Leg. Vet. Marianne Tornvall.*

# RVHD/RVHD2 – KANINGULSOT

## VIRUS AV FAMILJEN CALICIVIRUS

RVHD är förkortning av Rabbit Viral Hemorrhagic Disease (eng. RHD, Rabbit Hemorrhagic Disease) och kallas även för kaningulsot. Sjukdomen påvisades i Sverige första gången 1990 bland vilda och tama kaninpopulationer på Gotland.

Sjukdomen sprids väldigt lätt och har dessvärre ofta en dödlig utgång för de djur som drabbas. Sjukdomen finns bland vilda populationer i södra Sverige (Skåne/Halland) samt på Gotland, men har på senare tid spritt sig norrut.

*Under sommaren 2015 gick SVA ut med att en ny typ av virus för RVHD hittats hos kaniner i Sverige. Sjukdomen betecknas RVHD2 och förbundets riktlinjer för RVHD gäller även för denna "typ".*

## SMITTSPRIDNING

*Spridning via: direktkontakt, kontaminerat material, insekter.*

Sjukdomen är mycket smittsam och kan lätt överföras mellan kaniner sinsemellan. Smitta från vildkaniner till tamkaniner kan också ske. Smittspridning kan således ske vid direktkontakt mellan djur, men även indirekt, via infekterat material såsom avföring, blod, saliv, urin, kläder, redskap, skor, hår, gräs, foder mm. Insekter som suger blod (mygg, knott, flugor) kan sprida smitta och i många länder är sjukdomsutbrotten direkt relaterade till årstidsvariationer av mygg eller knott.

Viruset överlevnad i olika temperaturer

4 °C	225 dagar
20 °C	105 dagar
60 °C	2 dagar

*Temperaturer mellan +/- 0 °C är det som bäst dödar RVHD virus. I kyla kan viruset överleva längre.*

## SYMPTOM

RVHD kan förlöpa i tre olika former, perakut, akut och subakut.

**Perakut** – man uppmärksammar plötsliga dödsfall utan att djuren visat några symptom (möjligen kan blodigt nässekret ibland förekomma).



**Sjukdomen är  
anmälningspliktig!**

### ORSAK

Familj: Caliciviridae

Genus: Lagovirus

Art: RHD virus

### UTBREDNING

Södra Sverige (Skåne, Blekinge, Halland),  
Gotland, södra Mälardalen

### ÅRSTID

Ej årstidsbunden

### INKUBATIONSTID

1-3 dagar.

### SMITTSPRIDNING



**Akut** – vid denna form uppvisar kaninen följande symtom:

- Apati, olust att äta och röra sig
- Feber från 40,5-4 grader C eller mer. Tidvis undertemperatur
- Andningsproblem, hastig andhämtning, blå färgning av synliga slemhinnor och hud
- Okordinerade rörelser, kramp, skakningar, tillbakaböjning av huvudet, skrik
- Blodig nos förekommer ofta kort före döden
- Död inom 1-3 dagar

**Subakut** – kaninen insjuknar och får en olust att äta och får två till tre dagars feber. Kaninen frisknar sedan till och klarar virusangreppet och blir immun mot RVHD.

För att vara helt säker på att det är RVHD det rör sig om måste djuret obduceras. Material skickas till SVA.

### **KONTAKTA SVA**

Insjuknade djur ska isoleras från övriga djur och döda kaniner (både vilda och tama) bör obduceras så snart som möjligt.

Misstänker man RVHD ska viltenheten på SVA kontaktas om det gäller vilda kaniner. Om det är hos sina tamkaniner man misstänker smitta ska försöksdjursenheten på SVA kontaktas.

### **VACCIN**

Vaccin mot RVHD finns och är numera ett kombivaccin som skyddar både mot RVHD och Myxomatos. Kontakta din veterinär för mer information. Information om vaccin för RVHD2 kommer inom kort.

Vår rekommendation är att vaccinera samtliga kaniner.

## Åtgärdsplan – RVHD och RVHD 2

### 1. Misstanke av RVHD/RVHD2 hos våra medlemmar

Om en medlem inom förbundet har misstankar om RVHD eller RVHD 2 i sin besättning kan förbundet betala en obduktion eller mikroskopisk vävnadsundersökning av lever, det som är det billigaste alternativet. Om förbundet ska stå för kostnaden ska förbundet kontaktas innan kaninen skickas in samt så ska förbundet stå som uppdragsgivare på remissen, detta för att resultatet skall tillfalla förbundet, för så effektiv handläggning som möjligt. Förbundet bekostar eventuellt bekräftande av RVHD, ej undersökning för att bekräfta om det är RVHD eller RVHD 2. För vidare undersökning för att särskilja typ (RVHD eller RVHD 2) bekostas detta av enskild medlem.

Kanin ska skickas in så fort som möjligt för obduktion och ska under hela tiden förvaras kyld (ej fryst). Mer information om vad som gäller vid inskickande av djur för obduktion finns på SVAs hemsida: <http://www.sva.se/>. Från dagen med första dödsfallet inträffade hos medlemmen tills att obduktionsresultatet har kommit, sätts aktuell medlem och dess gård i karantän\*. (Läs vad som gäller för gård i karantän nedan)

Annan medlem som inom två veckor innan dödsfallet (personligen och/eller vars kanin) varit i kontakt med den drabbade medlemmens kaniner eller kaningård sätts även de i karantän i två veckor räknat från dagen där smittospridning kan ha skett.

Om drabbad medlem varit i kontakt med annan medlems kanin/kaniner sätts även den/de kaninen/kaninerna samt de medlemmar som varit i kontakt med den/de kaninen/kaninerna efteråt i karantän i två veckor räknat från dagen för första dödsfallet.

Medlem och dess kaniner som bor inom en mils radie (fågelvägen) från utbrottsplatsen sätts i karantän i två veckor.

Vi kontakter även närliggande klubb/ar och meddelar att de inte får lägga tävlingar inom en mils radie från utbrottsplatsen (fågelvägen). Information till samtliga medlemmar ska även gå ut via förbundets webbsida SKHRFonline om misstänkt utbrott av RVHD/RVHD2 samt vart i landet utbrottet gäller.

### Misstanke av RVHD/RVHD2 hos andra än våra medlemmar

Vid misstänkta fall hos andra än våra medlemmar gäller karantän för samtliga medlemmar inom kommunen i två veckor från senaste kända dödsfallet. I de fall vi inte vet vilken kommun det gäller kommer karantän gälla för hela länet i två veckor. Förutom själva kommunen eller länet som är i karantän räknas även en mils gräns runt om aktuell kommun eller län. Samma regler gäller för klubb som är aktiv i området. Klubben har arrangemangsförbud i två veckor samt en rekommendation att inte arrangera arrangemang i kommunen (länet om kommunen saknas) under en månad. Om arrangemang anordnas efter karantänen men innan rekommendationstiden passerat ska det tydligt framgå i arrangemangsannonsen att det finns en förhöjd risk i området så att samtliga medlemmar vet om risken med att delta.

### Särskilda fall

Vid oklara, särskilda fall eller i fall där stark misstanke finns beslutar förbundet från fall till fall. Vid stark misstanke kan förbundet besluta att hantera det som ett bekräftat fall för att minska eventuell smittospridning.

## **2. Om obduktionen visar RVHD:**

Förbundet går direkt ut till alla medlemmar innehållande informationen och åtgärdsplanen via webbsidan SKHRFonline.

### **Drabbad medlem:**

Karantän kvarstår för drabbad medlem.

Gården skall saneras dvs. burar och samtliga saker som varit i kontakt med djuren (ex hinder, selar, mockspade osv.), ska först skuras med vatten och diskmedel för att rensa bort organiska rester (blod, avföring, kroppsväskor, etc). Sedan desinfekterar man med klorinlösning (0.5%), Virkon, formalin (1%), eller annan lämplig medel av den typ som används för desinfektion av stallar eller dyl. Även en blåslampa kan användas, om möjligt. Avlidna kaniner skall brännas eller grävas ned där man kan garantera att djuret inte kan grävas upp av andra djur. Karantän kvarstår till tre månader efter sista symptom eller dödsfall, samt att tre månader ska ha passerat sedan saneringen.

### **Klubbar och övriga medlemmar**

Klubbar får inte ha några arrangemang inom en mils radie (fågelvägen) från den drabbade platsen förrän minst en månad från det sista dödsfallet. Klubbar har även en rekommendation att inte arrangera arrangemang inom en mil från den drabbade platsen (fågelvägen) på tre månader, väljer klubben att bryta detta ska det tydligt framgå i arrangemangsannonsen att det finns en förhöjd risk i området så att samtliga medlemmar vet om risken med att delta.

Medlemmar som bor inom en mils radie (fågelvägen) från den drabbade platsen sätts i karantän i minst en månad.

### **Bekräftat fall hos annan än medlem**

Vid bekräftade fall hos andra än våra medlemmar kommer medlemmar som bor inom samma kommun bli satta i karantän i en månads tid räknat från sista kända dödsfallet. Vid avsaknad av kommun gäller det hela länet. Förutom själva kommunen eller länet som är i karantän räknas även en mils gräns runt om aktuell kommun eller län.

I de fall då plats är bekräftad gäller att medlemmar boende inom 1 mils radie (fågelvägen) sätts i karantän.

Klubb som är aktiv i området får inte arrangera arrangemang i kommunen på minst en månad, vid avsaknad av kommun gäller det hela länet. Klubbar har även en rekommendation att inte arrangera arrangemang inom kommunen (eller länet vid avsaknad av kommun) på tre månader, väljer klubben att bryta detta ska det tydligt framgå i arrangemangsannonsen att det finns en förhöjd risk i området så att samtliga medlemmar vet om risken med att delta.

### **Särskilda fall**

Förbundet kan i enskilda fall där smittorisken anses extra hög utöka området med tävlingsförbud samt förlänga karantän för både klubbar och medlemmar.

## **3. Om obduktionen inte visar RVHD eller RVHD 2**

Om resultatet från obduktionen inte visar RVHD så ska detta omedelbart gå ut till samtliga av förbundets medlemmar via webbsidan SKHRFonline. Gårdens tävlingsförbud hävs efter beslut från styrelsen baserat på vad obduktionssvaret visat.

## Gränser och klubbaktiviteter

### Karantän

Karantän är en typ av isolering.

En medlem som är satt i karantän får inte besöka eller delta på några arrangemang anordnade av SKHRF:s anslutna klubbar. Den får heller inte besöka andra medlemmars kaningårdar. Desamma gäller för dennes kaniner, samt andras kaniner eller medlemmar som befunnit sig på gården under karantänstiden. I övrigt gäller även att material som ex burar, hinder, selar osv även det är satt i karantän och ej får lämna gården. Under tiden för karantän får medlem heller inte ta emot nya kaniner eller utrustning som rör kaniner så som selar, hinder, burar eller liknande.

Om medlemmen väljer att gå emot reglerna för karantän och lämna iväg en kanin, ett hinder eller liknande kommer en ny karantänstid skapas för mottagaren från datumet för mottagandet och två veckor framåt.

Att bli satt i karantän avser inte att man inte får gå till skolan, jobbet eller mataffären. Utan avser just den biten som rör kaniner eller deras utrustning. Sedan om man jobbar med en medlem som inte är i karantän får man självklart gå till jobbet, men man kanske ska tänka både en och två gånger vad man väljer för kläder och skor innan man lämnat hemmet för att minimera eventuell smittspridning – som just är avseendet med karantän.

### Vaccinationsintyg

Om aktuell klubb har godkänt det och det står med i tävlingsannonsen så är det tillåtet för medlem som kan uppvisa vaccinationsintyg som är minst tre veckor gammalt och max den rekommenderade intervallen för aktuellt vaccin enligt tillverkaren, att delta på arrangemang med den/de kanin/er vaccinationsintyget avser. Uppgifter om intervall för vaccination är aktuell klubb samt deltagares ansvar att kontrollera. Kontroll av vaccinationsintyg skall ske vid incheckning på tävling innan det att djuren får beträda vad som av arrangerande klubb definieras som tävlingsområde.

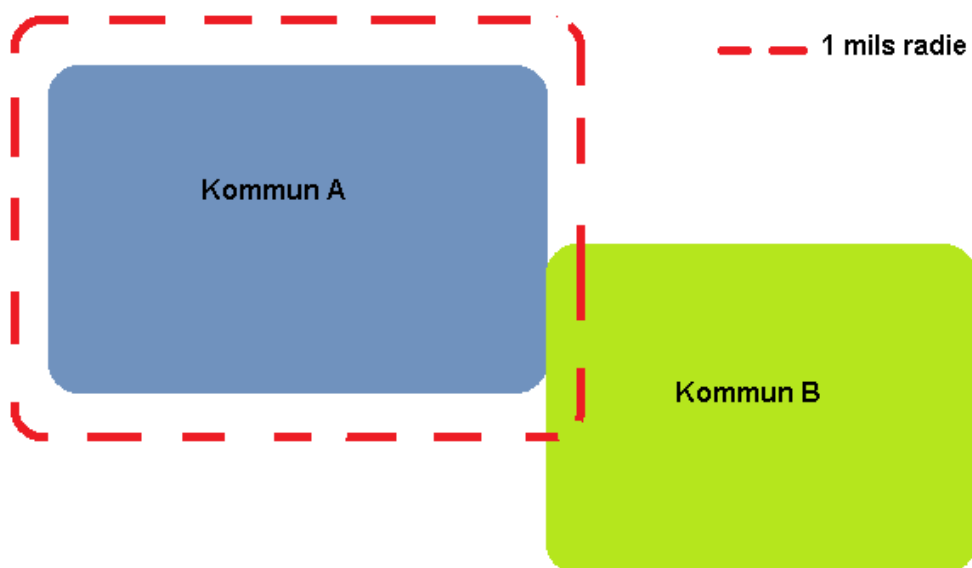
### Arrangemang utan kaniner

Klubbar kommer vara tillåtna att arrangera aktiviteter utan kaniner dit både medlemmar i och utan karantän får delta. På dessa arrangemang är kaniner strikt förbjudna samt utrustning som har eller kommer ha kontakt med kaniner (ex hinder, selar, transportburar osv). I inbjudan till arrangemanget ska även klubben tydligt skriva om läget, så att samtliga medlemmar vet att det är en förhöjd risk för smitta i samband med träffen. Dessutom gäller att på dessa arrangemang är tredje part inte tillåtna, alltså kan man inte ha en informationsträff på en djuraffär, då besökare kan vara omedvetna om sjukdomen. Utan endast träffar för klubbens inbjudna, sedan får de så klart äga rum på ex en restaurang där det finns andra människor, men syftet får inte vara att göra reklam eller informera om sporten.

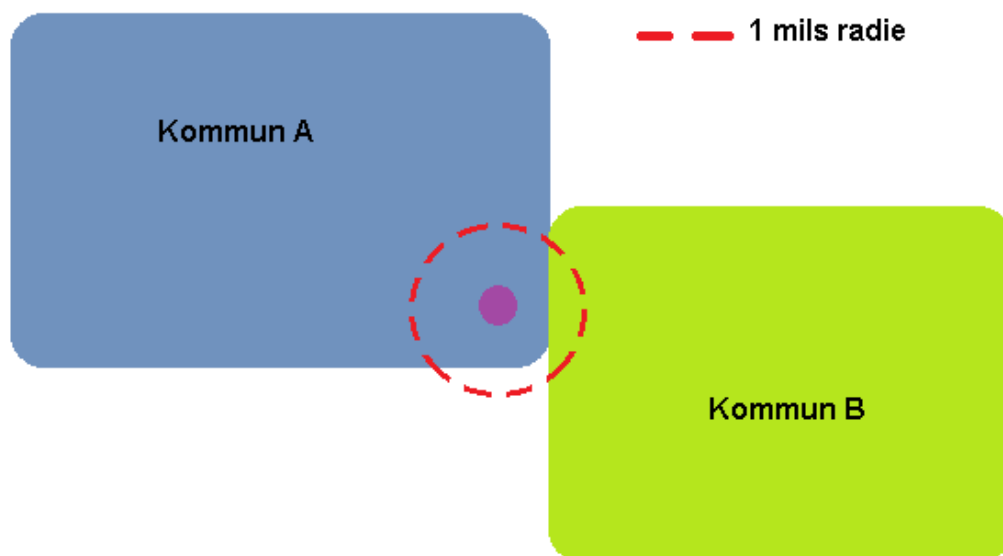
### Hur räknar jag ut om jag bor för nära en kommun i karantän?

Om ex. Örebro kommun är i karantän på grund av ett misstänkt eller bekräftat fall, räknas hela Örebro kommun, men eftersom vi inte vet vart i Örebro fallet är kommer även en mil runt om hela Örebro kommun också hamna i karantän.

I de fall vi inte vet exakt plats för RVHD utbrott



I de fall vi vet plats för RVHD utbrott



Om vi istället har ett fall där vi vet platsen som ex är i Järle som ligger utanför Örebro väldigt nära andra kommungränser, då gäller det karantän från orten för utbrottet samt en mils radie runt orten.

## REFERENSER

Feinstein. R. Snart vår och risk för kaningulsot, SVA. Uppdaterad 2013-02-22  
<http://www.sva.se/om-sva/pressrum/nyheter-fran-sva/snart-var-och-risk-for-kaningulsot>  
<http://www.sva.se/sv/Djurhalsa1/Ovrigt/Kaningulsot>

Harcourt-Brown, F. 2002. Textbook of Rabbit Medicine.

Johansson, Å. 2005. KANINER. Kompendium och kursprogram för den som driver djur avsedda för sällskap och hobby. Utgivare: Sveriges Kaninavelsföreningars Riksförbund. Version 3. 2005-09-09. Sida 24-26.

Tornvall. M. Leg.Vet. Pasteurellos kanin, Veterinären.nu.  
<http://www.veterinaren.nu/kanin/sjukdomar/infektioner-och-parasiter/pasteurellos-kanin>

van Praag, E. Ph.D. Myxomatosis in rabbits. Medirabbit.  
[http://www.medirabbit.com/EN/Skin\\_diseases/Viral\\_diseases/Myxo/Myxo.htm](http://www.medirabbit.com/EN/Skin_diseases/Viral_diseases/Myxo/Myxo.htm)

God hygien bästa sjukdomsförebyggande åtgärden. Evidensia.  
[www.evidensia.se/1.0.2.0/3809/download\\_16491.php](http://www.evidensia.se/1.0.2.0/3809/download_16491.php)

Hygienregler för djurhållare. Jordbruksverket. Uppdaterad 2015-05-19  
<http://www.jordbruksverket.se/amnesomraden/djur/sjukdomarochsmittskydd/nyabestammelse-romhygien/hygienreglerforalladjurhallare.4.2ae27f0513e7888ce2280007855.html>

Kaninpest, SVA. Uppdaterad 2014-05-28  
<http://www.sva.se/djurhalsa/vilda-djur/viltsjukdomar/kaninpest>

Mjällkvalster (Cheyletiella). Swedish Veterinary Dermatology Study Group.  
<http://www.svdsg.se/mjallkvalster-cheyletiella/>

Parasiter. Blå Stjärnans Djursjukhus.  
<http://www.blastjarnan.se/avdelningar/medicinklinik/hudsjukdomar/parasiter/>

### Bildlänkar

[http://www.medirabbit.com/EN/Skin\\_diseases/Viral\\_diseases/Myxo/Myxo3.jpg](http://www.medirabbit.com/EN/Skin_diseases/Viral_diseases/Myxo/Myxo3.jpg)  
[http://www.medirabbit.com/EN/Skin\\_diseases/Viral\\_diseases/Myxo/Myxo4.jpg](http://www.medirabbit.com/EN/Skin_diseases/Viral_diseases/Myxo/Myxo4.jpg)